

令和3年度事業計画書

公益財団法人かながわ考古学財団

令和3年度事業計画

1 事業の目的と基本方針

当財団は、定款第3条に定める法人の目的に則り、神奈川県内の埋蔵文化財の発掘調査の需要に応え、県民をはじめ広く埋蔵文化財の保護に対する理解を深めることによって、学術・文化の振興と地域社会の健全な発展に寄与することを目的とします。この目的を達成するため、神奈川県の埋蔵文化財行政と連携を保ちつつ、公益目的事業として神奈川県内の埋蔵文化財の発掘調査とその成果の公開・活用を目的とした普及事業を実施いたします。

また、文化財保護法の趣旨に基づき、県・市町村との連携・協働により、埋蔵文化財の保存・活用への支援を通じて、地域のまちづくりに貢献いたします。

2 事業運営方針

公益目的事業の実施に当たっては、① 不特定多数の利益に寄与しているか、② 事業実施コストは適正か、③ コンプライアンス(法令遵守)の観点から適切か、以上の点に重点を置き、事業を遂行します。

また、事業運営の効率性を高めるとともに、運営判断のスピードを上げる必要があります。そのため、神奈川県内における適正な受注体制を整える一方、職員個々の能力をさらに向上させることで効率的な運営を行い、今後の安定した経営基盤の確立をめざします。

3 事業概要

令和3年度は新東名高速道路建設事業が収束に向かうものの、厚木秦野道路建設事業が本格化すること、中断していた出土品等整理作業が再開することなどにより、引き続き発掘調査(発掘作業・出土品等整理作業・報告書の刊行)は、高い水準の受託事業量になることが見込まれます。このため、効率的な整理作業を行う必要があることから、調査研究部を3課体制とする組織の見直しを行います。また海老名市門沢橋地内に出土品整理室を設置し出土品等整理作業を実施します。さらに事業者の発掘調査の要望に応えるために、引き続き他府県の財団調査組織からの職員の出向受け入れ等、調査体制の整備と職員の業務遂行能力の向上に努めます。

事業の内容としては、発掘作業として西富岡・向畑遺跡など12件の継続事業と、三ノ宮・中栗原遺跡など4件の新規事業の計16件を、出土品等整理作業として栗窪・林台遺跡など14件の事業と1件の基礎的整理作業を実施するとともに、東正院遺跡など8件の報告書を刊行いたします。普及事業については、新型コロナウイルス感染対策を十分に整えた上で、発掘調査現場を活用した遺跡見学会や発掘調査成果発表会等を実施するとともに、機関誌・情報誌の刊行を実施することにより、発掘調査成果について県民をはじめ広く一般に還元いたします。

また、当財団の本部事務所等の取得に向けて、本部事務所等取得積立資産への積立を継続して行います。

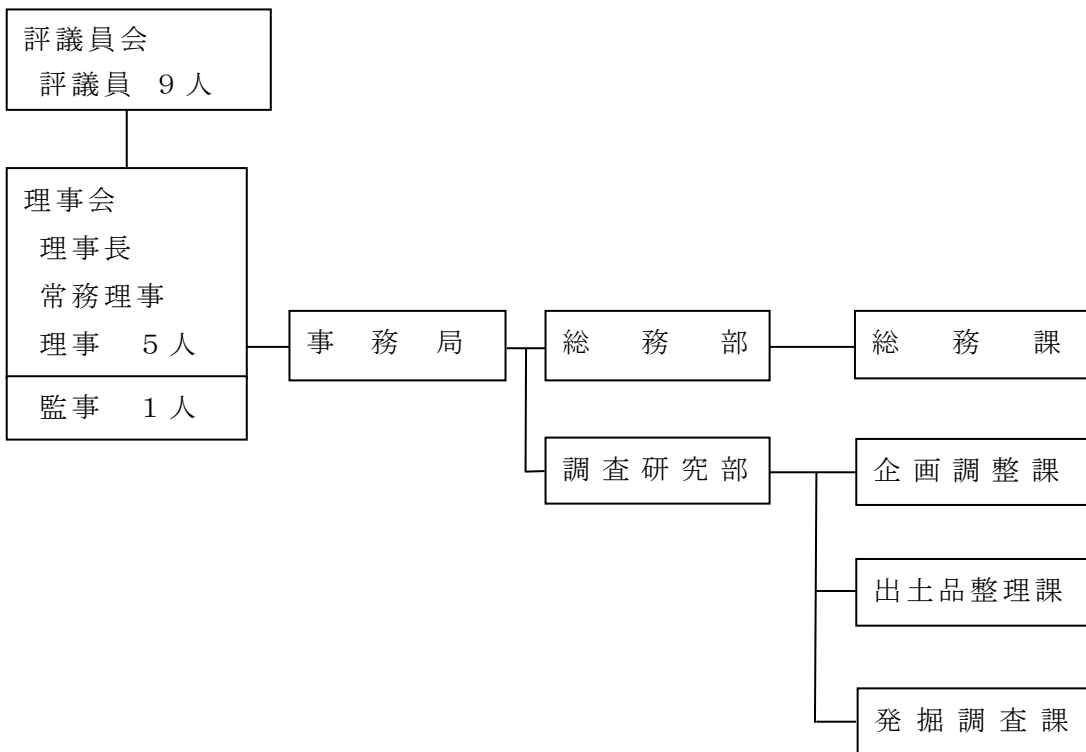
4 会議の開催

財団運営の円滑な執行を図るため、評議員会及び理事会等の会議の開催を次のとおり計画しております。

理事会	4回(5月、6月、10月及び令和4年3月を予定。ただし、必要に応じて臨時理事会を開催することがあります。)
評議員会	1回(定時評議員会 6月)

5 組織

事務執行体制は以下の組織図のとおりです。



6 事業計画

(1) 埋蔵文化財発掘調査事業(公益目的事業)

ア 発掘作業

現地での発掘作業を以下のとおり実施いたします。

No.	遺跡名	事業内容	事業者	所在地	期間	備考
1	西富岡・向畑遺跡、上粕屋和田内遺跡(西富岡地区)	新東名高速道路建設事業に伴う埋蔵文化財発掘作業	中日本高速道路株式会社 厚木工事事務所	伊勢原市 西富岡、 上粕屋	令和3年4月1日 ～10月31日	継続事業 (平成18年度～)
2	子易・中川原遺跡、上粕屋・子易遺跡他(子易地区)	新東名高速道路建設事業に伴う埋蔵文化財発掘作業	中日本高速道路株式会社 厚木工事事務所	伊勢原市 子易、上粕屋	令和3年4月1日 ～10月31日	継続事業 (平成22年度～)
3	菩提横手遺跡(菩提地区)	新東名高速道路建設事業に伴う埋蔵文化財発掘作業	中日本高速道路株式会社 秦野工事事務所	秦野市 菩提	令和3年4月1日 ～6月15日	継続事業 (平成28年度～) ※一時中断
4	横野山王原遺跡(横野地区)	新東名高速道路建設事業に伴う埋蔵文化財発掘作業	中日本高速道路株式会社 秦野工事事務所	秦野市 横野	令和3年4月1日 ～11月30日	継続事業 (平成26年度～) ※倉庫維持のみ
5	柳川竹ノ上遺跡(柳川地区)	新東名高速道路建設事業に伴う埋蔵文化財発掘作業	中日本高速道路株式会社 秦野工事事務所	秦野市 柳川	令和3年4月1日 ～5月31日	継続事業 (平成27年度～) ※一時中断
6	稲荷木遺跡(戸川地区)	新東名高速道路建設事業に伴う埋蔵文化財発掘作業	中日本高速道路株式会社 秦野工事事務所	秦野市 戸川	令和3年4月1日 ～4月15日	継続事業 (平成28年度～)
7	河村新城跡	新東名高速道路建設事業に伴う埋蔵文化財発掘作業	中日本高速道路株式会社 秦野工事事務所	足柄上郡 山北町 川西	令和3年4月1日 ～4月30日※	継続事業 (平成30年度～) ※撤去工のみ実施
8	菖蒲平台遺跡(菖蒲地区)	新東名高速道路建設事業に伴う埋蔵文化財発掘作業	中日本高速道路株式会社 秦野工事事務所	秦野市 菖蒲	令和3年8月16日 ～9月30日	継続事業 (平成28年度～) ※一時中断
9	上粕屋・秋山上遺跡他(川国伊勢原A)	厚木秦野道路建設事業に伴う埋蔵文化財発掘作業	国土交通省 関東地方整備局 川崎国道事務所	伊勢原市 上粕屋	令和3年4月1日 ～令和4年3月31日	継続事業 (平成26年度～)

No.	遺 跡 名	事 業 内 容	事 業 者	所 在 地	期 間	備 考
10	上粕屋・石倉中遺跡、神成松遺跡他 (川国伊勢原B)	厚木秦野道路建設事業に伴う埋蔵文化財発掘作業	国土交通省 関東地方整備局 川崎国道事務所	伊勢原市 上粕屋	令和3年4月1日 ～令和4年3月31日	継続事業 (平成26年度～)
11	三ノ宮・中栗原遺跡、三ノ宮・中栗原古墳 (川国伊勢原C)	厚木秦野道路建設事業に伴う埋蔵文化財発掘作業	国土交通省 関東地方整備局 川崎国道事務所	伊勢原市 中栗原・ 上栗原	令和3年6月1日 ～8月31日	新規事業
12	三ノ宮・中尾根山遺跡、三ノ宮・上入増遺跡 (川国伊勢原D)	厚木秦野道路建設事業に伴う埋蔵文化財発掘作業	国土交通省 関東地方整備局 川崎国道事務所	伊勢原市 中尾根 山・上入 増	令和3年7月1日 ～令和4年3月31日	新規事業
13	厚木市No.33遺跡 他 (川国厚木 A)	厚木秦野道路建設事業に伴う埋蔵文化財発掘作業	国土交通省 関東地方整備局 川崎国道事務所	厚木市 中依知	令和3年4月1日 ～令和4年3月31日	継続事業 (令和2年度～)
14	厚木市No.98遺跡 他 (川国厚木 B)	厚木秦野道路建設事業に伴う埋蔵文化財発掘作業	国土交通省 関東地方整備局 川崎国道事務所	厚木市 及川	令和3年9月1日 ～令和4年3月31日	新規事業
15	上原・長久保遺跡 (厚木基地)	厚木基地雨水排水整備工事に伴う埋蔵文化財発掘作業	防衛省 南関東防衛局	綾瀬市 無番地	令和3年9月1日 ～令和4年3月31日	継続事業
16	逗子市 No.77・140 遺跡 (池子)	在日米軍池子住宅地区等施設改修工事(消防署新築)に伴う埋蔵文化財発掘作業	防衛省 南関東防衛局	逗子市 池子	令和4年1月1日 ～3月31日	新規事業

イ 出土品等整理作業

現地での発掘作業に引き続き、出土した遺物および遺構データの整理を行い、調査報告書の原稿を作成いたします。

No.	遺 跡 名	事 業 内 容	事 業 者	所 在 地	期 間	備 考
1	栗窪・林台遺跡他 (栗窪地区)	新東名高速道路建設事業に伴う埋蔵文化財出土品等整理作業	中日本高速道路株式会社 厚木工事事務所	伊勢原市 栗窪	令和3年4月1日 ～令和4年3月31日	平成27年度から中断 令和2年度から再開
2	伊勢原市No.160遺跡他 (秋山高架②地区)	新東名高速道路建設事業に伴う埋蔵文化財出土品等整理作業	中日本高速道路株式会社 厚木工事事務所	伊勢原市 上粕屋	令和3年4月1日 ～令和4年3月31日	平成26年度に調査終了
3	一ノ郷南・和田内遺跡他 (上粕屋地区)	新東名高速道路建設事業に伴う埋蔵文化財出土品等整理作業	中日本高速道路株式会社 厚木工事事務所	伊勢原市 上粕屋	令和3年7月1日 ～令和4年3月31日	平成27年度から中断 令和2年度から再開

No.	遺 跡 名	事 業 内 容	事 業 者	所 在 地	期 間	備 考
4	西富岡・向畑遺跡他 (西富岡地区)	新東名高速道路建設事業に伴う埋蔵文化財出土品等整理作業	中日本高速道路株式会社 厚木工事事務所	伊勢原市 西富岡	令和3年11月1日 ～令和4年3月31日	アのNo.1の出土品等整理作業
5	子易・大坪遺跡他 (子易地区)	新東名高速道路建設事業に伴う埋蔵文化財出土品等整理作業	中日本高速道路株式会社 厚木工事事務所	伊勢原市 子易	令和3年11月1日 ～令和4年3月31日	アのNo.2の出土品等整理作業
6	河村新城跡	新東名高速道路建設事業に伴う埋蔵文化財出土品等整理作業	中日本高速道路株式会社 秦野工事事務所	足柄上郡 山北町 川西	令和3年8月1日 ～令和4年3月31日	令和2年度に調査終了
7	菖蒲平台遺跡	新東名高速道路建設事業に伴う埋蔵文化財出土品等整理作業	中日本高速道路株式会社 秦野工事事務所	秦野市 菖蒲	令和3年11月1日 ～令和4年3月31日	平成29年度に調査終了
8	稲荷木遺跡	新東名高速道路建設事業に伴う埋蔵文化財出土品等整理作業	中日本高速道路株式会社 秦野工事事務所	秦野市 戸川	令和3年11月1日 ～令和4年3月31日	アのNo.6の出土品等整理作業
9	堀西下森戸遺跡	新東名高速道路建設事業に伴う埋蔵文化財出土品等整理作業	中日本高速道路株式会社 秦野工事事務所	秦野市 堀西	令和3年11月1日 ～令和4年1月31日	平成29年度に調査終了
10	三廻部東耕地遺跡	新東名高速道路建設事業に伴う埋蔵文化財出土品等整理作業	中日本高速道路株式会社 秦野工事事務所	秦野市 三廻部	令和4年2月1日 ～3月31日	令和元年度に調査終了
11	原宿町八幡山遺跡、田谷町相ノ田谷遺跡	高速横浜環状南線建設事業に伴う埋蔵文化財出土品等整理作業	国土交通省 関東地方整備局 横浜国道事務所	横浜市 戸塚区	令和3年4月1日 ～令和4年3月31日	令和2年度から継続
12	神成松遺跡第8地点	厚木秦野道路建設事業に伴う埋蔵文化財出土品等整理作業	国土交通省 関東地方整備局 横浜国道事務所	伊勢原市 上粕屋	令和3年4月1日 ～7月15日	令和2年度から継続
13	上粕屋・和田内遺跡 (和田内地区)	厚木秦野道路建設事業に伴う埋蔵文化財出土品等整理作業	国土交通省 関東地方整備局 横浜国道事務所	伊勢原市 上粕屋	令和3年4月1日 ～令和4年3月31日	令和2年度から継続
14	上粕屋・秋山上遺跡他 (石倉中地区)	厚木秦野道路建設事業に伴う埋蔵文化財出土品等整理作業	国土交通省 関東地方整備局 横浜国道事務所	伊勢原市 上粕屋	令和3年4月1日 ～令和4年3月31日	令和2年度から継続
15	基礎的整理作業（稲荷木遺跡）	発掘作業先行実施に伴う出土品等の基礎的整理の実施	中日本高速道路株式会社 秦野工事事務所	秦野市 戸川	令和3年4月1日 ～10月31日	遺物洗浄・注記、撮影済写真の整理等

ウ 調査報告書の刊行

出土品等整理作業の結果、完成した原稿により調査報告書を300部印刷・製本し、所定の配布先に送付いたします。

No.	遺 跡 名	事 業 内 容	事 業 者	所在地	刊行予定	備 考
1	東正院遺跡	横浜湘南道路建設事業に伴う埋蔵文化財発掘調査報告書の刊行	国土交通省 関東地方整備局 横浜国道事務所	鎌倉市 関谷	令和3年9月 刊行	予定ページ数 226
2	菖蒲内開戸遺跡	一般国道246号(秦野IC関連)建設事業に伴う埋蔵文化財発掘調査報告書の刊行	国土交通省 関東地方整備局 横浜国道事務所	秦野市 菖蒲	令和3年12月 刊行	予定ページ数 616
3	小田原城三の丸遺跡杉浦平大夫邸跡	小田原法務総合庁舎改修事業に伴う埋蔵文化財発掘調査報告書の刊行	横浜地方検察庁	小田原市 本町	令和3年9月刊行	予定ページ数 302
4	田谷町堀ノ内遺跡	高速横浜環状南線建設事業に伴う埋蔵文化財発掘調査報告書の刊行	国土交通省 関東地方整備局 横浜国道事務所	横浜市 栄区	令和4年3月刊行	予定ページ数 152
5	一ノ郷・雷遺跡(上粕屋地区)	新東名高速道路建設事業に伴う埋蔵文化財発掘調査報告書の刊行	中日本高速道路株式会社 厚木工事事務所	伊勢原市 上粕屋	令和4年3月刊行	予定ページ数 136
6	小雀町殿谷ツ遺跡	高速横浜環状南線建設事業に伴う埋蔵文化財発掘調査報告書の刊行	国土交通省 関東地方整備局 横浜国道事務所	横浜市 戸塚区	令和4年3月刊行	予定ページ数 136
7	原宿町八幡山遺跡	高速横浜環状南線建設事業に伴う埋蔵文化財発掘調査報告書の刊行	国土交通省 関東地方整備局 横浜国道事務所	横浜市 戸塚区	令和4年3月刊行	予定ページ数 226
8	上粕屋・神成松遺跡第8地点	厚木秦野道路建設事業に伴う埋蔵文化財発掘調査報告書の刊行	国土交通省 関東地方整備局 横浜国道事務所	伊勢原市 上粕屋	令和4年3月刊行	予定ページ数 542

エ (仮称)門沢橋出土品整理室の整備

出土品等整理作業を実施するための施設として、中日本高速道路株式会社が海老名市門沢橋に所有する土地に、(仮称)門沢橋出土品整理室を整備します。

No.	事 業 名	事 業 内 容	事 業 者	所在地	期間	備 考
1	(仮称)門沢橋出土品整理室の整備	中日本高速道路(株)が海老名市門沢橋に所有する土地に、出土品等整理作業の用に供する施設を整備する。	中日本高速道路株式会社 厚木工事事務所 秦野工事事務所	海老名市 門沢橋	令和3年4月1日 ～10月31日	令和元年度から継続敷地整備、建物建設などを実施

オ 発掘調査成果の公開・活用を目的とした普及事業

発掘調査の成果を活用した遺跡見学会、出土品展示会等の普及事業を以下のとおり実施いたします。

なお、新型コロナウイルス感染症の発症状況に応じて、適宜、開催時期、開催方法等を検討し、徹底した感染防止対策に取り組みます。

① 遺跡見学会

地域住民・地方公共団体などから、発掘調査成果の速報・公開に対する要望が多くなっており、参加者は地元にとどまらず県内外在住の方など幅広く、埋蔵文化財の保護に関する理解を深める効果が期待されることから、遺跡見学会として発掘調査現場を公開いたします。

令和3年度は、発掘調査を計画している下記の地区の遺跡について見学会を予定しております。

No.	遺跡(地区)名	遺跡の内容	開催予定時期	参加人数(見込み)	備考
1	伊勢原地区	縄文～中世	令和3年6月～8月	100人	
2	厚木地区	縄文～中世	令和3年6月～8月	100人	
3	伊勢原地区	縄文～中世	令和3年10月～12月	100人	
4	野庭出土品整理室	縄文～中世	令和3年10月～12月	100人	

発掘作業の進捗状況により開催時期、回数等を変更する場合があります。

上記の見学会で遺跡の概要等を記載したパンフレットを各回400部(予定)印刷し、会場にて配布いたします。また、見学会風景を含む動画を撮影し、ホームページに公開することを予定しています。

② 発掘調査成果発表会及び出土品展示会

当財団が令和2年度に実施した発掘調査の成果の発表を行います。また発掘調査の成果に関連した出土品展示会を同時期に開催し、考古学に関心のある参加者に、より興味と関心を深めていただくことを目的として実施いたします。

No.	行事名等	開催予定時期	会場	参加人数(見込み)	備考
1	発掘調査成果発表会	令和3年6月～7月 (予定)	横浜市歴史博物館 (予定)	200人	(公財)横浜市ふるさと歴史財団と共催予定
2	出土品展示会				

成果発表を実施した遺跡の写真データを活用して、ホームページでも内容が確認できるスライドショーを製作します。

③ 公開セミナー(三都県開催:東京・神奈川・埼玉埋蔵文化財関係財団普及連携事業)

県下で注目を集めた発掘調査の成果の中からテーマを定めて、発表・討論等を行います。

No.	行事名等	開催予定時期	会場	参加人数(見込み)	備考
1	公開セミナー 「方形周溝墓を考える」	令和3年上半期	江戸東京博物館(予定)	300人	令和2年度実施予定であったもの コロナ禍により 開催繰り延べ
2	公開セミナー テーマ(未定)	令和4年1月 (予定)	県内施設を予定	300人	

④ 関東考古学フェアへの参加

全国埋蔵文化財法人連絡協議会関東ブロック協議会主催の「関東考古学フェア」を関東ブロック協議会加盟法人とともに実施いたします。

また、文化庁が主催する発掘速報展「発掘された日本列島2021」展に合わせて開催する「発掘された関東の遺跡2021」に参加いたします。

No.	行事名等	開催場所	開催日	参加人数(見込み)	備考
1	関東考古学フェア2021 スタンプラリー	関東ブロック協議会加盟法人 開催イベント会場	(未定)	250人	
2	遺跡発表会 「発掘された関東の遺跡2021」	(未定)	(未定)	250人	

⑤ 刊行物

発掘調査の概要をはじめ令和2年度の事業内容をまとめた「年報28」、研究プロジェクトの研究成果をまとめた「研究紀要27 かながわの考古学」、定期刊行物として発掘調査中の遺跡の最新情報や行事案内を掲載した「考古学財団発掘帖」通巻35、36号を発行します。また、刊行した調査報告書を実費により頒布いたします。

No.	刊行物の名称等	発行部数等	備考
1	かながわ考古学財団『年報28』	500部	
2	研究紀要27『かながわの考古学』	750部	
3	かながわ考古学財団調査情報誌 『考古学財団発掘帖』	各号 5,000部	令和3年6月(通巻35号)、 9月(通巻36号)発行予定
4	調査報告書の有償頒布		実費による頒布

⑥ 夏休み考古学教室(神奈川県教育委員会からの委託事業)

発掘作業等の現場を活用し、夏休みに中学校・高校生に発掘作業及び出土品等整理作業を体験してもらうことを通じて、考古学に対する理解を深め、文化財や神奈川の歴史を学ぶ端緒としてまいります。

No.	行事名等	開催場所	開催日	参加人数(見込み)	備考
1	夏休み発掘体験	(未定)	(未定)	20人	

⑦ 地域文化の振興を目的とした事業

伊勢原市・秦野市他県内市町村が実施する埋蔵文化財関連行事について、当財団の調査成果の発表、遺物等の展示を実施いたします。

また、当財団に寄贈された蔵書(吉田文庫)を希望者に公開いたします。

No.	事業名	内容等
1	秦野市特別展(予定)	秦野市との共催事業。当財団の調査成果のパネル及び遺物の展示
2	伊勢原市考古資料展(予定)	伊勢原市との共催事業。伊勢原市内における当財団の調査成果のパネル及び遺物の展示
3	伊勢原市遺跡発表会(予定)	伊勢原市との共催事業。伊勢原市内における当財団の調査成果について、伊勢原市の主催する遺跡発表会に提供
4	吉田文庫の公開	当財団の初代理事長である吉田章一郎先生の10,000冊を超える歴史、考古学関係の蔵書を公開

⑧ グッズ作成

当財団の広報活動の一環として、各種行事にて関連グッズを配布いたします。財団キャラクターのハチくんとマキちゃんを使用した財団マーク入りボールペンを作成いたします。また、遺跡見学会で配布するため遺跡の写真、概要説明を記載した遺跡カードを作成いたします。

No.	グッズの種類	数量	内容等
1	ボールペン(財団マーク入り)	1,400本	財団シンボルマーク、キャラクターを使用して作成
2	遺跡カード	2,000枚 (500枚×4回)	4遺跡分

⑨ SNS 情報発信

当財団が開催する行事の各種情報を広く、迅速に発信し、参加者の増員を目指すとともに、開催行事に参加出来ない人々へ当財団の取り組みをお知らせし、文化財をより身近なものと感じてもらうために、SNS(フェイスブック)を活用した広報を実施します。